



La Gazette Santé du Pays du Ruffécois

SOMMAIRE

1 - Dry January

2 - Mars bleu

3 - Handicap : Communauté 360

4 - Parcours de santé et vie à domicile : le DAC 16

5 - CPTS : les actus

1 - Dry January

Le Dry January, ou « Janvier Sec » est une initiative internationale qui invite les participants à **s'abstenir de consommer de l'alcool** durant le mois de janvier. Ce mouvement vise à encourager une pause dans la consommation d'alcool, tout en sensibilisant aux effets de l'alcool sur la santé.

Les objectifs du Dry January :





- Santé individuelle : Permettre aux participants de **ressentir les bénéfices d'un mois sans alcool** (meilleure qualité de sommeil, une plus grande énergie, réduction de l'anxiété, etc.)
- Réflexion personnelle : Aider les individus à **évaluer leur consommation d'alcool** et à **prendre conscience de leurs habitudes**.
- Santé publique : **Réduire les risques** liés à une consommation excessive d'alcool, comme les **maladies chroniques, les accidents ou les addictions**. L'OMS a classé l'alcool comme une molécule cancérigène avérée depuis 1988.



Le PETR du Pays du Ruffécois vous souhaite une Bonne Année !

Nous avons le plaisir de vous annoncer l'arrivée dans l'équipe du PETR Pays du Ruffécois de Ronan GAUDIN, Chargé de mission Mobilité.

Vous souhaitez sensibiliser davantage les habitants du Pays du Ruffécois ?

Retrouvez des outils et conseil sur <https://www.alcool-info-service.fr/>  et les outils de communication (affiches etc.) sur <https://www.santepubliquefrance.fr/> 

Par Clarisse DARGENT - PETR Pays du Ruffécois

Vous souhaitez partager une actualité ?

Contactez notre
Chargée de mission Santé
sante@petr-ruffecois.fr
Tél : 06.44.95.04.30



2 - Mars Bleu : le mois du cancer colorectal

En mars, Mars Bleu mobilise la France entière pour sensibiliser à la **prévention et au dépistage du cancer colorectal**. Ce cancer, troisième le plus fréquent chez l'homme et deuxième chez la femme, ainsi que deuxième cause de mortalité par cancer, est pourtant évitable et guérissable dans 9 cas sur 10 s'il est détecté tôt.

Le dépistage : un geste essentiel

Simple, rapide et entièrement pris en charge, le **test de dépistage** est recommandé tous les deux ans pour les personnes âgées de **50 à 74 ans**. Il permet de détecter des anomalies avant même l'apparition de symptômes. Pourtant, le taux de participation au dépistage atteint difficilement les 35 %.

Si vous êtes concerné et/ou que vous avez reçu une invitation de votre caisse d'affiliation : n'attendez pas, parlez-en à un professionnel de santé (pharmacien, médecin, etc.)



Les collectivités au cœur de la prévention du cancer colorectal

En tant qu'acteurs de proximité, les collectivités ont un rôle clé à jouer dans cette campagne. Voici comment vous pouvez agir :

- **Relayer les messages** de sensibilisation via vos canaux de communication : affichages, réseaux sociaux, bulletins municipaux.
- **Organiser des événements locaux** : stands d'information avec des associations, activité physique (marche, etc.), ateliers de sensibilisation avec des professionnels de santé, conférences, etc.

Les professionnels de santé au cœur de la prévention du cancer colorectal

Ce mois dédié au dépistage du cancer colorectal est l'occasion d'**intensifier vos actions** pour informer, sensibiliser et accompagner vos patients :

- **Encouragez le dépistage** auprès des personnes de 50 à 74 ans, en expliquant l'importance de ce geste simple et gratuit.
- **Sensibilisez sur les facteurs de prévention**, comme l'adoption d'une alimentation équilibrée, l'activité physique et la réduction des comportements à risque.
- **Relayez** les messages de la campagne dans vos cabinets, pharmacies ou centres de santé, pour toucher un maximum de personnes.

Le médico-social et le cancer colorectal :

En **diffusant l'information** autour de Mars Bleu, les professionnels du médico-social peuvent améliorer l'accès à la prévention pour la population.

Le **CLS Pays du Ruffécois** se tient à votre disponibilité pour vous **soutenir dans l'organisation d'initiatives** et effectuera un **recensement** des actions du territoire.



Ensemble, faisons de Mars Bleu une opportunité pour inciter au dépistage et promouvoir les gestes de prévention au sein de nos territoires.

Le dépistage sauve des vies. Engageons nous dans cette démarche essentielle !

Par Clarisse DARGENT - PETR Pays du Ruffécois

3 - Handicap : Communauté 360

En 2024, l'ADAPEI Charente, l'APEC, l'EIRC, la DAC PTA et la MDPH se sont regroupés pour créer la Communauté 360. Elle a pour but de **fluidifier le parcours des personnes en situation de handicap et rendre accessible l'information.**



Qui peut appeler la communauté 360 ?

Tout le monde : les personnes concernées par une situation de handicap, leurs proches, tout professionnel en recherche d'informations ou de solutions.

N° vert

0 800 360 360

SERVICE ET APPEL GRATUITS

Au 0800 360 360, du lundi au vendredi de 9h à 17h. En dehors de ces horaires, un message vocal peut être laissé sur le répondeur afin d'être rappelé par un professionnel.

Pourquoi ça aide ?

La communauté 360 permet de **faciliter les démarches** : un seul appel suffit pour obtenir des réponses, même si la demande concerne des domaines différents.

La communauté 360 peut vous aider dans la mise en place des solutions proposées.

Par Alice MOUNIER,
Cheffe de service
PCPE - ADAPEI Charente
Communauté 360

La Communauté 360, c'est quoi ?

Une équipe de professionnels qui répond aux personnes en situation de handicap et à leurs proches pour **apporter une réponse de proximité à leurs besoins, prioritairement dans le droit commun.**

La communauté 360 est joignable **quel que soit le domaine de vie concerné** : aides existantes, logement, santé, loisirs, culture, scolarité, emploi, services et structures d'accompagnement, associations pour les aidants, etc...



Que fait la Communauté 360 ?

- Écoute, conseil, information ;
- Mise en relation avec les acteurs du territoire pouvant répondre aux besoins ;
- Coordination des réponses apportées afin de fluidifier le parcours de la personne.



Vous souhaitez partager une actualité ?

Contactez notre
Chargée de mission Santé
sante@petr-ruffecois.fr
Tél : 06.44.95.04.30



4 - Parcours de santé et vie à domicile : le DAC 16

Le DAC - Dispositif d'Appui à la Coordination de la Charente - est un dispositif financé par l'ARS qui **accompagne tout public sans distinction d'âge, ni de pathologie** sur toute la Charente pour **faciliter son parcours de santé et favoriser sa vie à domicile**. Pour les contacter :



 **0809 109 109**
(de 9h à 17h - prix d'un appel local)

Les missions du DAC :

- **Information et orientation** : quelles sont les aides disponibles pour les aidants ? Quelles sont les aides à domicile disponibles ? ...
- **Appui à l'organisation des parcours complexes** : patient dans le refus de soins, polyopathologique, isolé socialement et/ou géographiquement ... Accompagnement par téléphone ou par des visites à domicile, par nos coordonnatrices de parcours.
- **Animation territoriale** : réunions d'information avec les mairies, travail avec le CLS, projets transverses ...



Vous cherchez un interlocuteur ?

- Notre annuaire des ressources du territoire en cliquant ici : <https://annuaire.dac-16.fr/> 
- Nos plaquette de présentation et un répertoire des acteurs par communauté de commune en cliquant ici : <https://www.dac-16.fr/documents> 

Quelques exemples concrets :

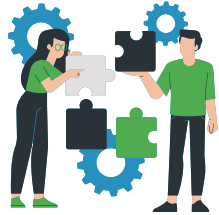
Accompagnement d'un parcours complexe

Appel de l'infirmière libérale - Mme P. a 70 ans. Elle vit dans une maison attenante à celle de sa fille et son époux. Mme déambule, a des troubles cognitifs non diagnostiqués. La fille et son époux sont épuisés. Mme se montre virulente vis-à-vis de sa fille. Mme chute régulièrement. Un soir, elle fait une mauvaise chute et est hospitalisée.


Le DAC, avec sa coordonnatrice de parcours, va

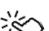
mettre en place des aides et travailler sur le devenir. Le DAC va travailler sur la coordination entre les différents intervenants :

- Service hospitalier : sécurisation du retour à domicile et diagnostic des troubles cognitifs
- EHPAD - HTU (Hébergement Temporaire d'Urgence) : place en urgence afin de sécuriser la sortie d'hospitalisation
- SMR (Soins Médicaux et de Réadaptation) : réadaptation après la chute
- EHPAD : accompagnement vers un hébergement permanent
- Mandataire judiciaire : mise en place d'une mesure de protection
- Plateforme des aidants : accompagnement de la famille



Accompagner les personnes présentant un syndrome de Diogène

Le DAC a travaillé avec plusieurs acteurs du département sur l'accompagnement de personnes présentant un syndrome de Diogène / incurie dans leur logement. Un guide expliquant ce syndrome ainsi que les ressources départementales et les textes de lois décrivant les pouvoirs du maire et/ou des EPCI a été diffusé et est disponible ici : [Incurie, syndrome de Diogène](#) 

Si vous êtes confrontés à ces situations sur votre territoire et que vous avez besoin d'appui, vous pouvez solliciter la cellule incurie/Diogène qui se réunit chaque mois au GIP Charente Solidarités : [Fiche de signalement](#) 

Par Elsa DORNE, responsable projets au DAC 16

5 - CPTS : les actus

CTPS Charente Terre du Milieu :

ACTU.

Accès à un Médecin Traitant

Présentation auprès des Maires de la CDC Cœur de Charente
lors d'un Conseil Communautaire le 28 nov. 2024

Les professionnels s'organisent

et vous proposent un formulaire ...



...en LIGNE

en scannant le
QR Code



...sur le SITE
INTERNET

www.cpts-tdm16.fr

...en version PAPIER

disponible en Mairie

Vous trouverez également sur le SITE INTERNET
un ANNUAIRE de tous les professionnels de santé du
territoire



Par Stéphanie TUILLIÈRE - Administration de la CPTS Charente Terre du Milieu

Exposition itinérante sur la Pollution de l'air intérieur...



ADOPTONS LES BONS GESTES
POUR UN INTÉRIEUR PLUS SAIN



...dans les MSP et lieux de santé

CPTS* CHARENTE TERRE DU MILIEU

*Communauté Professionnelle Territoriale de Santé
24 rue des Bouviers - 16230 MANSLE LES FONTAINES
09 72 19 55 15 - contact@cpts-tdm16.fr

CTPS Vallées du Nord Charente :

CPTS



Vallées du Nord Charente

Vous souhaitez partager une actualité ?

Contactez notre

Chargée de mission Santé
sante@petr-ruffecois.fr

Tél : 06.44.95.04.30

Contrat Local de Santé
Pays Ruffécois

